

T.C
AYVACIK KAYMAKAMLIĐI
KÖSEDERE ORTAOKULU MÜDÜRLÜĐÜ
2024-2028
STRATEJİK PLANI



**EĞER BİR
GÜN BENİM
SÖZLERİM
BİLİMLE
TERS
DÜŞERSE
BİLİMİ SEÇİN.**



Okul/Kurum Bilgileri

Tablo 1. Okul / Kurum Bilgileri

İli: Çanakkale		İlçesi: Ayvacık	
Adres:	Kösedere Köyü Cumhuriyet Küme Evleri	Coğrafi Konum (link)	https://www.google.com/maps/place/39%C2%B037'34.3%22N+26%C2%B010'49.8%22E/@39.626192,26.1805,18z/data=!4m4!3m3!8m2!3d39.6261916!4d26.1804995?hl=tr-TR&entry=ttu
Telefon Numarası:	02867224523	Faks Numarası:	
e- Posta Adresi:	706858@meb.k12.tr	Websayfası adresi:	kosedereortaokulu.meb.k12.tr
Kurum Kodu:	706858	Öğretim Şekli:	Tam Gün

SUNUŞ

Çağımız dünyasında her alanda yaşanan hızlı gelişmelere paralel olarak eğitimin amaçlarında, yöntemlerinde ve işlevlerinde de değişimin olması vazgeçilmez, ertelenmez ve kaçınılmaz bir zorunluluk haline gelmiştir. Eğitimin her safhasında sürekli gelişime açık, nitelikli insan yetiştirme hedefine ulaşılabilmesi; belli bir planlamayı gerektirmektedir.

Milli Eğitim Bakanlığı birimlerinin hazırlamış olduğu stratejik planlama ile izlenebilir, ölçülebilir ve geliştirilebilir çalışmaların uygulamaya konulması daha da mümkün hale gelecektir. Eğitim sisteminde planlı şekilde gerçekleştirilecek atılımlar; ülke bazında planlı bir gelişmenin ve başarmanın da yolunu açacaktır.

Eğitim ve öğretim alanında mevcut değerlerimizin bilgisel kazanımlarla kaynaştırılması; ülkemizin ekonomik, sosyal, kültürel yönlerden gelişimine önemli ölçüde katkı sağlayacağı inancını taşımaktayız. Stratejik planlama, kamu kurumlarının varlığını daha etkili bir biçimde sürdürebilmesi ve kamu yönetiminin daha etkin, verimli, değişim ve yeniliklere açık bir yapıya kavuşturulabilmesi için temel bir araç niteliği taşımaktadır.

Bu anlamda, 2024-2028 dönemi stratejik planının; belirlenmiş aksaklıkların çözüme kavuşturulmasını ve çağdaş eğitim ve öğretim uygulamalarının bilimsel yönleriyle başarıyla yürütülmesini sağlayacağı inancını taşımaktayız. Bu çalışmayı planlı kalkınmanın bir gereği olarak görüyor; planın hazırlanmasında emeği geçen tüm paydaşlara teşekkür ediyor, İlçemiz, İlimiz ve Ülkemiz eğitim sistemine hayırlı olmasını diliyorum.

Kenan TEKİNGÜNDÜZ
Kösedere Ortaokulu Müdür V.

İÇİNDEKİLER

SUNUŞ.....	4
1. GİRİŞ VE STRATEJİK PLANIN HAZIRLIK SÜRECİ.....	8
1.1 Strateji Geliştirme Kurulu ve Stratejik Plan Ekibi	8
1.2 Planlama Süreci	8
2. DURUM ANALİZİ.....	10
2.1 Kurumsal Tarihçe.....	11
2.2 Uygulanmakta Olan Stratejik Planın Değerlendirilmesi.....	12
2.3 Mevzuat Analizi	13
2.4 Üst Politika Belgeleri Analizi.....	18
2.5 Faaliyet Alanları ile Ürün/Hizmetlerin Belirlenmesi.....	20
2.6 Paydaş Analizi.....	22
2.7 Kuruluş İçi Analiz	24
2.7.1 Teşkilat Şeması.....	25
2.7.2 İnsan Kaynakları.....	26
2.7.3 Teknolojik Düzey	30
2.7.5 İstatistik Veriler	32
2.8 Çevre Analizi (PESTLE)	34
2.9 Güçlü ve Zayıf Yönler ile Fırsatlar ve Tehditler (GZFT) Analizi.....	35
2.9.1 Gelişim ve Sorun Alanları.....	36
2.10 Tespit ve İhtiyaçların Belirlenmesi.....	38
3. GELECEĞE BAKIŞ.....	40
3.1 Misyon.....	40
3.2 Vizyon	40
3.3 Temel Değerler	41
3.4 Amaç, Hedef ve Performans Göstergesi ile Stratejiler	42
4. MALİYETLENDİRME.....	47
5. İZLEME VE DEĞERLENDİRME.....	49

ŞEKİLLER

Şekil 1: Durum Analizi	10
Şekil 2: Okul Teşkilat Şeması	25

TABLolar

Tablo 1: Okul / Kurum Bilgileri	3
Tablo 2: Strateji Geliştirme Kurulu ve Stratejik Plan Ekibi Tablosu	8
Tablo 3: Yasal Çerçeve ve Mevzuat Analizi	13
Tablo 4: Üst Politika Belgeleri	18
Tablo 5: Üst Politika Belgeleri Analizi Tablosu	18
Tablo 6: Faaliyet Alanlar/Ürün ve Hizmetler Tablosu	20
Tablo 7: Paydaş Sınıflandırma ve Önceliklendirme Tablosu	22
Tablo 8: Temel Bilgiler Tablosu- Okul Künyesi	24
Tablo 9: Teknolojik Kaynaklar Tablosu	24
Tablo 10: Çalışan Bilgileri Tablosu	24
Tablo 11: Çalışanların Görev Dağılımı	27
Tablo 12: İdari Personelin Hizmet Süresine İlişkin Bilgiler	28
Tablo 13: Öğretmenlerin Hizmet Süreleri (Yıl İtibarıyla)	28
Tablo 14: Kurumdaki Mevcut Hizmetli/ Memur Sayısı	28
Tablo 15: Okul/kurum Rehberlik Hizmetleri	29
Tablo 16: Teknolojik Araç-Gereç Durumu	30
Tablo 17: Fiziki Mekân Durumu	30
Tablo 18: Kaynak Tablosu	31
Tablo 19: Gelir-Gider Tablosu	31
Tablo 20: PESTLE Analiz Tablosu	34
Tablo 21: GZFT Listesi	35
Tablo 22: Eğitimde Erişim / Kalite / Kapasite	36
Tablo 23: Okul Teması 1	36
Tablo 24: Okul Teması 2	37
Tablo 25: Okul Teması 3	37
Tablo 26: Okulda Eğitimde Erişim / Kalite / Kapasite	38
Tablo 27: Amaç, Hedef, Gösterge ve Stratejilere İlişkin Tablolar	42
Tablo 28: Tahmini Maliyet Tablosu	47
Tablo 29: Okul İzleme ve Değerlendirme Tablosu	49

I.BÖLÜM

GİRİŞ VE STRATEJİK PLANIN HAZIRLIK SÜRECİ

1. GİRİŞ VE STRATEJİK PLANIN HAZIRLIK SÜRECİ

1.1 Strateji Geliştirme Kurulu ve Stratejik Plan Ekibi

Stratejik Planlama çalışmaları, Millî Eğitim Bakanlığı Strateji Geliştirme Başkanlığının 2022-21 Sayılı Genelgesi gereğince başlatılmıştır.

Strateji Geliştirme Kurulu: Okul müdürünün başkanlığında, bir okul müdür yardımcısı, bir öğretmen ve okul/aile birliği başkanı ile bir yönetim kurulu üyesi olmak üzere 5 kişiden oluşan üst kurul kurulur.

Stratejik Plan Ekibi: Okul müdürü tarafından görevlendirilen ve üst kurul üyesi olmayan müdür yardımcısı başkanlığında, belirlenen öğretmenler ve gönüllü velilerden oluşur.

Tablo 2. Strateji Geliştirme Kurulu ve Stratejik Plan Ekibi Tablosu

Strateji Geliştirme Kurulu Bilgileri		Stratejik Plan Ekibi Bilgileri	
Adı Soyadı	Ünvanı	Adı Soyadı	Ünvanı
Kenan TEKİNGÜNDÜZ	Okul Müdür V.	Muhammed ÇOBAN	Öğretmen
Elif ARĞIN	Öğretmen	Feride ÖZTÜRK	Öğretmen
Aymelek GÜRGÖZ	Öğretmen	Esra AKIN	O.A.B. Üyesi
Zehra ÇAM	O.A.B. Başkanı	Nazan KILINÇ	O.A.B. Üyesi
Tuğba GEDİKLİ	O.A.B. Üyesi	Hakan ARICI	O.A.B. Üyesi

1.2 Planlama Süreci

2024-2028 dönemi stratejik plan hazırlanma süreci Strateji Geliştirme Kurulu ve Stratejik Plan Ekibi'nin oluşturulması ile başlamıştır. Ekip tarafından oluşturulan çalışma takvimi kapsamında ilk aşamada durum analizi çalışmaları yapılmış ve durum analizi aşamasında, paydaşlarımızın plan sürecine aktif katılımını sağlamak üzere paydaş anketi, toplantı ve görüşmeler yapılmıştır. Durum analizinin ardından geleceğe yönelim bölümüne geçilerek okulumuzun amaç, hedef, gösterge ve stratejileri belirlenmiştir.

2024-2028 Stratejik plan çalışmalarımız kurul toplantıları, zümre toplantıları gibi çeşitli ortamlarda görüşülmüş, Stratejik plan çalışmalarımız üst kurul ve çalışma ekibi üyelerinin oluşturulması ile başlatılmıştır. Ekip üyeleri yapacakları çalışmaları planlamış ve görev dağılımı yapılmıştır.

2.BÖLÜM

DURUM ANALİZİ

2. DURUM ANALİZİ

Stratejik planlama sürecinin ilk adımı olan durum analizi, okulumuzun “neredeyiz?” sorusuna cevap vermektedir. Okulumuzun geleceğe yönelik amaç, hedef ve stratejiler geliştirebilmesi için öncelikle mevcut durumda hangi kaynaklara sahip olduğu ya da hangi yönlerinin eksik olduğu ayrıca, okulumuzun/kurumumuzun kontrolü dışındaki olumlu ya da olumsuz gelişmelerin neler olduğu değerlendirilmiştir. Dolayısıyla bu analiz, okulumuzun/kurumumuzun kendisini ve çevresini daha iyi tanmasına yardımcı olacak ve stratejik planın sonraki aşamalarından daha sağlıklı sonuçlar elde edilmesini sağlayacaktır.

Durum analizi bölümünde, aşağıdaki hususlarla ilgili analiz ve değerlendirmeler yapılmıştır;

- Kurumsal tarihçe
- Uygulanmakta olan planın değerlendirilmesi
- Mevzuat analizi
- Üst politika belgelerinin analizi
- Faaliyet alanları ile ürün ve hizmetlerin belirlenmesi
- Paydaş analizi
- Kuruluş içi analiz
- Dış çevre analizi (Politik, ekonomik, sosyal, teknolojik, yasal ve çevresel analiz)
- Güçlü ve zayıf yönler ile fırsatlar ve tehditler (GZFT) analizi
- Tespit ve ihtiyaçların belirlenmesi



Şekil 1. Durum Analizi

2.1 Kurumsal Tarihçe

Okulumuz binası ilk olarak 1986 yılında eğitime açılmıştır. Kösedere Ortaokulu Kösedere İlkokulu ile birleştirilerek 27.08.1996 tarih ve 13547 sayılı Çanakkale Valilik oluru ile 8 yıllık ilköğretim okuluna dönüştürüldü.1998 de Kestanelik İlkokulu 2000 yılında da Naldöken İlkokulu kapatılarak okulumuz bünyesine alınmıştır. 2012 yılında zorunlu eğitimin 12 yıla çıkarılıp ilkokul ve ortaokulun ayrılmasıyla kurumlar kendi bünyesinde eğitim öğretime devam etmiştir.2012-2013 eğitim-öğretim yılından itibaren Kösedere Ortaokulu ve Kösedere İlkokulu ayrı olarak eğitim vermektedir.2012 yılı itibariyle okulumuza halen 5 köy taşınmaktadır ve taşınmalı eğitime devam edilmektedir.

2.2 Uygulanmakta Olan Stratejik Planın Deęerlendirilmesi

Millî Eđitim Bakanlıęı, kalkınma planları, programlar, ilgili mevzuat ve benimsedięi temel ilkeler çerçevesinde geleceęe iliřkin misyon ve vizyonlarını oluřturarak, stratejik amaçlarını ve ölçülebilir hedeflerini saptayarak, performanslarını önceden belirlenmiř olan göstergeler doęrultusunda ölçerek ve bu sürecin izleme ve deęerlendirmesini yapmak amacıyla katılımcı yöntemlerle hazırlanan 2019-2023 stratejik planını kamuoyu ile paylařmıř ve bařarıyla uygulanmıřtır.

Müdürlüğümüz Stratejik Planı ile kamu hizmetlerinin istenilen düzeyde ve kalitede sunulabilmesi için bütçeleri ile program ve proje bazında kaynak tahsislerini; stratejik planlarına, yıllık amaç ve hedefleri ile performans göstergelerine dayandırmıřtır.

2.3 Mevzuat Analizi

Tablo 3. Yasal Çerçeve ve Mevzuat Analizi

YASAL YÜKÜMLÜLÜK	DAYANAK	TESPİTLER	İHTİYAÇLAR
1. İdarenin görev alanına giren konularda, hizmetleri etkileyecek dış faktörleri incelemek, kurum içi kapasite araştırması yapmak, hizmetlerin etkililiğini ve tatmin düzeyini analiz etmek ve genel araştırmalar yapmak	Kamu Mali Yönetimi ve Kontrol Kanunu ile Bazı Kanun ve Kanun Hükmünde Kararnelerde Değişiklik Yapılması Hakkında Kanun (Md. 15)	Eğitimin baştan sona sağlıklı bir şekilde yönetilebilmesi amacıyla geçmiş kararlara yönelik objektif değerlendirmeler yapılırken aynı zamanda geleceğe yönelik gerçekçi planların da yapılması gerekmektedir.	Yönetim ve öğrenme etkinliklerinin izlenmesi, değerlendirilmesi ve geliştirilmesi amacıyla veriye dayalı yönetim yapısına geçilmesi
2. Merkezî sistemle yürütülen resmî ve özel yerleştirme, bitirme, karşılaştırma sınavlarını planlamak, uygulamak ve değerlendirmek	10.07.2018 tarihli ve 30474 sayılı Cumhurbaşkanlığı Teşkilatı Hakkında Cumhurbaşkanlığı Kararnamesi (Md. 313)	Okullar ve bölgeler arası farkın azaltılması, tüm okullardaki çocuklarımızın öğrenmelerinin izlenmesi ve desteklenmesi için elverişsiz koşullardaki okulların desteklenmesi gerekmektedir.	Öğrencilerimizin her düzeyde yeterliliklerinin belirlenmesi, izlenmesi ve desteklenmesi için kurulacak etkin bir ölçme ve değerlendirme sisteminin yaygınlaştırılması
3. Öğretmenlerin nitelikleri ve yeterliliklerinin belirlenmesi ve geliştirilmesine yönelik çalışmalar yapmak b) Bakanlık öğretmenleri ile talepleri hâlinde özel eğitim kurumları eğitim personeline yönelik olarak meslek öncesi ve meslek içi eğitimi vermek veya verdirmek, gelişmeleri için kurslar açmak veya açtırmak, uzmanlık programları, seminer, sempozyum, konferans ve benzeri etkinlikler düzenlemek	10.07.2018 tarihli ve 30474 sayılı Cumhurbaşkanlığı Teşkilatı Hakkında Cumhurbaşkanlığı Kararnamesi (Md. 312)	Öğretmen ve okul yöneticilerimizin mesleki gelişim etkinliklerinin lisansüstü öğrenim ile desteklenerek yeni bir mesleki gelişim anlayışı, sistem ve modeli oluşturulması gerekmektedir.	Öğretmen ve okul yöneticilerinin gelişimlerinin destekleneceği yeni bir mesleki gelişim anlayışı, sistem ve modelinin uygulanması
4. Kamu idareleri; kalkınma planları, Cumhurbaşkanı tarafından belirlenen politikalar, programlar, ilgili mevzuat ve benimsedikleri temel ilkeler çerçevesinde geleceğe ilişkin misyon ve vizyonlarını oluşturmak, stratejik amaçlar ve ölçülebilir hedefler saptamak, performanslarını önceden belirlenmiş olan göstergeler doğrultusunda ölçmek ve bu sürecin izleme ve değerlendirmesini yapmak amacıyla katılımcı yöntemlerle stratejik plan hazırlarlar.	Kamu Mali Yönetimi ve Kontrol Kanunu (Md. 9)	Eğitimin niteliğinin artırılması ve Yıllık Okul Gelişim Planlarının gerçekleştirilebilmesi için merkezi bütçeden sağlanan finansmanın yanında ek finansman ihtiyacının karşılanması amacıyla kaynak çeşitlendirilmesine ihtiyaç vardır. Bu çerçevede, uluslararası hibe fonları, hayırsever bağışları ile mesleki ve teknik eğitim okullarının döner sermaye gelirlerinin artırılması ve mevcut kaynakların verimli kullanılması önem arz etmektedir.	Eğitimin niteliğinin artırılması ve okullarda planlı yönetim anlayışının yerleşmesi amacıyla bütçe ile plan bağımlı kuran verimli bir finansman modelinin uygulanması
5. Görev alanına giren konularda personeline, okul ve kurumlarına, özel eğitim kurumlarına ve gerçek ve tüzel kişilere rehberlik etmek, her derece ve türdeki örgün ve yaygın eğitim kurumları ile İl/İlçe Millî Eğitim Müdürlüklerinin rehberlik,	10.07.2018 tarihli ve 30474 sayılı Cumhurbaşkanlığı Teşkilatı Hakkında Cumhurbaşkanlığı Kararnamesi (Md. 320)	Dünyadaki başarılı eğitim sistemleri incelendiğinde izleme, değerlendirme ve denetim süreçlerindeki farklılaşmanın odağında öğretimin iyileştirilmesine yönelik öğretmen ve okul temelli rehberlik yer almaktadır. Teftiş	Teftiş ve kurumsal rehberlik sisteminin okul geliştirme amaçlı rehberlik boyutunu öne çıkaracak şekilde yeniden yapılandırılmasına yönelik uygulamaların yapılması

işbaşında yetiştirme, denetim, değerlendirme, inceleme, araştırma ve soruşturma hizmetlerini Maarif Müfettişleri aracılığıyla yürütmek		sisteminin okul geliştirme amaçlı rehberlik boyutunun öne çıkarılması gerekmektedir.	
6. Özel Eğitim ve Rehberlik Hizmetleri görev ve yetkileri şunlardır: iş birliği içinde, özel eğitim sınıfları, özel eğitim okulları, rehberlik ve araştırma merkezleri, iş okulları ve iş eğitim merkezleri ile aynı seviye ve türdeki benzeri okul ve kurumların yönetimine ve öğrencilerin eğitim ve öğretimine yönelik çalışmalar yapmak ve belirlenen politikaları uygulamak	10.07.2018 tarihli ve 30474 sayılı Cumhurbaşkanlığı Teşkilatı Hakkında Cumhurbaşkanlığı Kararnamesi (Md. 308)	PDR hizmetlerinin yeniden yapılandırılması sürecinde rehber öğretmenlerin sistem içindeki rolleri diğer eğitim çalışanlarıyla bütünleşik hâle gelmesi gerekmektedir. Rehber öğretmenlerin çalışma koşullarının iyileştirilmesi önem verilmesi gereken bir diğer konudur.	Öğrencilerin mizaç, ilgi ve yeteneklerine uygun eğitimi alabilmelerine imkân veren işlevsel bir psikolojik danışmanlık ve rehberlik yapılanmasının yaygınlaşmasının sağlanması
7. Özel eğitim gerektiren bireylerin her tür ve kademedeki eğitimlerinin kesintisiz sürdürülebilmesi için her türlü rehabilitasyonlarını sağlayacak kurum ve kuruluşlarla iş birliği yapılır. Özel eğitim hizmetleri, özel eğitim gerektiren bireylerin toplumla etkileşim ve karşılıklı uyum sağlama sürecini kapsayacak şekilde planlanır.	Özel Eğitim Hakkında Kanun Hükmünde Kararname (Md. 4)	Çocuklarımızın ihtiyaç düzeylerine ve bunların türlerine göre özel eğitim ve Rehberlik Araştırma Merkezleri'miz (RAM) insan kaynağı, fiziki alt yapı ve eğitim içerikleri bağlamında yeniden yapılandırılması gerekmektedir.	Fiziksel ve zihinsel dezavantajlı öğrencilerimizi akranlarından soyutlamayan ve birlikte yaşama kültürünü güçlendiren eğitimde adalet temelli yaklaşım modelinin daha da geliştirilmesi ve yaygınlaştırılması
8. Özel eğitim gerektiren tüm bireyler, ilgi, istek, yeterlilik ve yetenekleri doğrultusunda ve ölçüsünde özel eğitim hizmetlerinden yararlandırılır.	Özel Eğitim Hakkında Kanun Hükmünde Kararname (Md. 4)	İlimizin tüm yerleşim yerlerinde bulunan özel yetenekli öğrencilerimizin özgün tanılama araçları ile tespit edilmesi ve gelişim süreçlerinin desteklenerek izlenmesi, bu öğrencilerimizin uzun vadede hem bireysel yaşamlarına hem de ülkemizin büyümesine katma değer oluşturmalarını sağlayacaktır.	Ülkemizin kalkınmasında önemli bir kaynak niteliğinde bulunan özel yetenekli öğrencilerimizin akranlarından doğalarına uygun bir eğitim yöntemi ile desteklenmesi
9. Türk Millî Eğitimnin genel amacı, Türk Milletinin bütün fertlerini, ilgi, istidat ve kabiliyetlerini geliştirerek gerekli bilgi, beceri, davranışlar ve birlikte iş görme alışkanlığı kazandırmak suretiyle hayata hazırlamak ve onların, kendilerini mutlu kılacak ve toplumun mutluluğuna katkıda bulunacak bir meslek sahibi olmalarını sağlamak; böylece bir yandan Türk vatandaşlarının ve Türk toplumunun refah ve mutluluğunu artırmak; öte yandan Millî birlik ve bütünlük içinde iktisadi, sosyal ve kültürel kalkınmayı desteklemek ve hızlandırmak ve nihayet Türk Milletini çağdaş uygarlığın yapıcı, yaratıcı, seçkin bir ortağı yapmaktır.	Millî Eğitim Temel Kanunu (Md. 2)	Okul ve program türlerine göre farklı dil becerilerinin ön plana çıkarıldığı öğretim yöntemleri kullanılmalıdır. Yabancı dil öğretmenlerinin lisansüstü ve sertifika düzeylerindeki hizmet içi eğitim çalışmalarına uluslararası ve ulusal düzeydeki kaynakların kullanımıyla özel bir önem verilmelidir. Deneyimli öğretmenlerin birikimleri kurumsal bir yapı içinde değerlendirilmelidir.	Öğrencilerin yaş, okul türü ve programlarına göre gereksinimlerini dikkate alan beceri temelli yabancı dil yeterlilikleri sisteminin yaygınlaştırılması

<p>10. Eğitim sistemini yeniliklere açık, dinamik, ekonomik ve toplumsal gelişimin gerekleriyle uyumlu biçimde güncel teknik ve modeller ışığında tasarlamak ve geliştirmek</p>	<p>10.07.2018 tarihli ve 30474 sayılı Cumhurbaşkanlığı Teşkilatı Hakkında Cumhurbaşkanlığı Kararnamesi (Md. 301/c)</p>	<p>Türkiye’de öğrenme süreçlerinde teknoloji desteği konusunda bilhassa alt yapı anlamında gerçekleştirilen çalışmalara önümüzdeki dönemde hızını kesmeden devam edilmeli ve tüm okullarımızın teknolojik imkânları daha da iyileştirilmelidir.</p>	<p>Öğrenme süreçlerini destekleyen dijital içerik ve beceri destekli dönüşüm ile ülkemizin her yerinde yaşayan öğrenci ve öğretmenlerimizin eşit öğrenme ve öğretme fırsatlarını yakalamaları ve öğrenmenin sınıf duvarlarını aşmasının sağlanması</p>
<p>11. Okul öncesi ve ilköğretim okul ve kurumlarının yönetimine ve öğrencilerinin eğitim ve öğretimine yönelik çalışmalar yapmak ve belirlenen politikaları uygulamak</p>	<p>10.07.2018 tarihli ve 30474 sayılı Cumhurbaşkanlığı Teşkilatı Hakkında Cumhurbaşkanlığı Kararnamesi (Md. 304)</p>	<p>Erken çocukluk eğitimi, çocukların sosyal, elverişsiz şartlara sahip tüm çocukların eğitim hakkının sağlanması için aile ve sosyal güvenlik politikalarıyla bütünleşik bir strateji geliştirilmesi gerekmektedir.</p>	<p>Erken çocukluk eğitiminin niteliği ve yaygınlığı artırılarak, toplum temelli erken çocukluk eğitimi anlayışının yaygınlaştırılmasını sağlamak</p>
<p>12. Okul öncesi ve ilköğretim okul ve kurumlarının yönetimine ve öğrencilerinin eğitim ve öğretimine yönelik çalışmalar yapmak ve belirlenen politikaları uygulamak</p>	<p>10.07.2018 tarihli ve 30474 sayılı Cumhurbaşkanlığı Teşkilatı Hakkında Cumhurbaşkanlığı Kararnamesi (Md. 304)</p>	<p>Her çocuk içinde bulunduğu okul çevresinden başlayarak, üretebilmeyi doğayı, kültürü tanıyacak ve aktif uygulayıcı olmalıdır. Uygulama ve deneyimleme temel eksen olmalıdır. İlkokulun Türkçe, matematik ve kültür-sanat-spor ekseninde şekillenmesi öne çıkarılmalıdır.</p>	<p>Öğrencilerimizin bilişsel, duygusal ve fiziksel olarak çok boyutlu gelişimini önemseyen ve bilgiden çok görgüyü temele alan bir temel eğitim yapısına geçilmesi ve yayılımının sağlanması</p>
<p>13. Ortaöğretim okul ve kurumlarının yönetimine ve öğrencilerinin eğitim ve öğretimine yönelik çalışmalar yapmak ve belirlenen politikaları uygulamak Ortaöğrenim öğrencilerinin barınma ihtiyaçlarının giderilmesi ve maddî yönden desteklenmesi ile ilgili iş ve işlemleri yürütmek</p>	<p>10.07.2018 tarihli ve 30474 sayılı Cumhurbaşkanlığı Teşkilatı Hakkında Cumhurbaşkanlığı Kararnamesi (Md. 305)</p>	<p>Bilimsel becerilere sahip bireylerden oluşan toplumlar, diğerlerine göre belirgin bir güce sahip olmaktadır. Ortaöğretimin, değişen dünyanın gerektirdiği becerileri sağlaması ve bir aşamada değişimin aktörü olacak öğrenciler yetiştirmesi için, yapısal ve bütüncül bir dönüşüme gereksinim duyulmaktadır.</p>	<p>Ortaöğretimin değişen dünyanın gerektirdiği becerileri sağlayan ve değişimin aktörü olacak öğrenciler yetiştiren bir yapıya kavuşturulması</p>
<p>14. Ortaöğretim okul ve kurumlarının yönetimine ve öğrencilerinin eğitim ve öğretimine yönelik çalışmalar yapmak ve belirlenen politikaları uygulamak</p>	<p>10.07.2018 tarihli ve 30474 sayılı Cumhurbaşkanlığı Teşkilatı Hakkında Cumhurbaşkanlığı Kararnamesi (Md. 305)</p>	<p>Fen ve Sosyal Bilimler Liseleri Türkiye’nin özellikle temel bilimler başta olmak üzere tüm alanlarında entelektüel sermayesini artırmak, medeniyet ve kalkınmaya ilişkin çabalarında çocuklarımızın var olan kapasitelerini geliştirmek için kurulmuştur. Belirtilen okulların amaçlarını gerçekleştirmeleri için yükseköğretim kurumlarıyla iş birlikleri sağlanmalıdır.</p>	<p>Ülkemizin entelektüel sermayesini artırmak, medeniyet ve kalkınmaya destek vermek amacıyla fen ve sosyal bilimler liselerinin niteliğinin güçlendirilmesi çalışmalarının gerçekleştirilmesi</p>

<p>15. İmam hatip liselerinin yönetimine ve öğrencilerinin eğitim ve öğretimine yönelik çalışmalar yapmak ve belirlenen politikaları uygulamak</p>	<p>10.07.2018 tarihli ve 30474 sayılı Cumhurbaşkanlığı Teşkilatı Hakkında Cumhurbaşkanlığı Kararnamesi (Md. 307)</p>	<p>Çocuklarının akademik eğitim alırken aynı zamanda bazı temel dinî bilgileri de almasını isteyen veliler imam hatip okullarını tercih etmektedir. Devletin, öğrencileri dinin temel kaynaklarıyla doğru şekilde tanıştırmayı, imam hatip okullarının toplum tarafından sahiplenilmesini sağlamıştır.</p>	<p>Örgün eğitim içinde din eğitimini kurumsallaştırmak için kurulmuş olan imam hatip okullarının niteliğinin artırılması</p>
<p>16. a) Meslekî ve teknik eğitim ve öğretim veren okul ve kurumların yönetimine ve öğrencilerinin eğitim ve öğretimine yönelik çalışmalar yapmak ve belirlenen politikaları uygulamak b) Eğitim-istihdam ilişkisini güçlendirecek, meslekî eğitimi yaygınlaştıracak politika ve stratejilerin geliştirilmesi için gerekli çalışmaları yapmak, belirlenen politikaları uygulamak ve uygulanmasını koordine etmek c) 5/6/1986 tarihli ve 3308 sayılı Meslekî Eğitim Kanununa göre aday çırak, çırak, kalfa ve ustaların genel ve meslekî eğitimlerini sağlamak</p>	<p>10.07.2018 tarihli ve 30474 sayılı Cumhurbaşkanlığı Teşkilatı Hakkında Cumhurbaşkanlığı Kararnamesi (Md. 306)</p>	<p>Mesleki ve teknik eğitimde sektörün iş gücü ihtiyacına cevap verebilecek niteliğe sahip, gelişen teknolojiye uyum sağlayabilen, paydaşların planlama ve karar alma süreçlerine etkin katıldığı bir yapıya ihtiyaç vardır.</p>	<p>Sektör talepleri ile dünyadaki değişimi dikkate alan esnek ve modüler bir eğitim öğretim yapısıyla Türkiye'nin gereksinim duyduğu nitelikli ara eleman ihtiyacının karşılanmasının sağlanması</p>
<p>17. a) Her kademedeki öğrencilere yönelik dernek ve vakıflar ile gerçek ve diğer tüzel kişilerce açılacak veya işletilecek yurt, pansiyon ve benzeri kurumların açılması, devri, nakli ve kapatılmasıyla ilgili esasları denetlemek b) (Değişik: RG-15/7/2018-30479- CK-4/799 md.) Özel Barınma Hizmeti Veren Kurumlar ve Bazı Düzenlemeler Hakkında Kanun Hükmünde Kararnemenin 13'üncü maddesinde belirtilen görevleri yapmak</p>	<p>10.07.2018 tarihli ve 30474 sayılı Cumhurbaşkanlığı Teşkilatı Hakkında Cumhurbaşkanlığı Kararnamesi (Md. 310)</p>	<p>Son yıllarda hızlı bir ivme kazanan özel öğretimin sınav merkezli bir bakış açısından uzaklaşarak kalite odaklı olarak gelişmesi büyük bir önem taşımaktadır. Uluslararası standartlar gözetilerek gelişen bir özel öğretim tüm okullar için destekleyici ve geliştirici bir işlev üstlenmesi gerekmektedir.</p>	<p>Uluslararası standartlar gözetilerek tüm okullarımız için destekleyici nitelikte olacak bir özel öğretim yapısına geçilmesi</p>

<p>18. a) Zorunlu eğitim dışında, eğitim ve öğretimi hayat boyu devam edecek şekilde yaygınlaştırmak amacıyla çalışmalar yapmak, bunları uygulamak, izlemek ve değerlendirmek</p> <p>b) Yaygın eğitim ve öğretim ile açık öğretim hizmetlerini yürütmek</p> <p>c) Örgün eğitim sistemine girmemiş, herhangi bir eğitim kademesinden ayrılmış veya bitirmiş vatandaşlara yaygın eğitim yoluyla genel veya meslekî ve teknik öğretim alanlarında eğitim ve öğretim vermek</p>	<p>10.07.2018 tarihli ve 30474 sayılı Cumhurbaşkanlığı Teşkilatı Hakkında Cumhurbaşkanlığı Kararnamesi (Md. 309)</p>	<p>Hayat boyu öğrenmenin, bir kavram, yapı, süreç ve sistem olarak yeniden yapılandırılarak toplumsal yaygınlığının artırılması daha önce hiç olmadığı kadar önemli olmuştur. Bu doğrultuda 21. yüzyılın becerileri için toplumsal sorun alanlarıyla birlikte bireysel ve mesleki gelişime yönelik farkındalık ve yetkinlik kazanılmasına dair etkinlikler düzenlenmelidir.</p>	<p>Bireylerin iş ve yaşam kalitelerini yükseltmek amacıyla hayat boyu öğrenmeye katılım ve tamamlama oranlarının artırılması yönünde çalışmaların yapılması</p>
<p>19. Okul öncesi, ilk ve orta öğretim çağındaki öğrencileri bedenî, zihnî, ahlakî, manevî, sosyal ve kültürel nitelikler yönünden geliştiren ve insan haklarına dayalı toplum yapısının ve küresel düzeyde rekabet gücüne sahip ekonomik sistemin gerektirdiği bilgi ve becerilerle donatarak geleceğe hazırlayan eğitim ve öğretim programlarını uygulamak, öğretmen ve öğrencilerin eğitim ve öğretim hizmetlerini bu çerçevede yürütmek ve denetlemek</p>	<p>10.07.2018 tarihli ve 30474 sayılı Cumhurbaşkanlığı Teşkilatı Hakkında Cumhurbaşkanlığı Kararnamesi (Md. 302)</p>	<p>Müfredatın çocuklarımıza sunacağı imkânlarla ilişkin en temel unsur; öğrenilen her türlü bilgi, beceri ve tutumun bir davranış olarak ortaya çıkmasının ötesinde, çocukların kendilerine ve topluma doğrudan hizmet edebilecek bir yetkinlik olarak yerleşmesidir. Kazanılan becerilerin içselleşmesinde her türlü öğrenme içeriği (a) ilgili, (b) ilişkili, (c) geçirgen, (d) analitik ve (e) birbirini tamamlayıcı olarak tasarlanmalı ve hayata geçirilmelidir. Dolayısıyla müfredat, çocukların ilgi, yetenek ve mizaçları doğrultusunda esnek, modüler ve uygulamalı olarak iyileştirilmelidir.</p>	<p>Müfredatların tüm kademelerde bütüncül, yetenek kümeleri ile ilişkilendirilmiş, esnek ve modüler yapılar olarak yeniden yapılandırılmasını sağlamak yönünde yapılan çalışmalara katılmak ve Bakanlık tarafından yapılacak müfredat güncellemelerinin uygulanmasını sağlamak</p>

2.4 Üst Politika Belgeleri Analizi

Üst politika belgeleri;

- 12. Kalkınma Planı
- Cumhurbaşkanlığı Programı,
- Orta Vadeli Program,
- Cumhurbaşkanlığı Yıllık Programı,
- Millî Eğitim Bakanlığı Stratejik Planı,
- Çanakkale İl Millî Eğitim Müdürlüğü Stratejik Planı,
- Ayvacık İlçe Millî Eğitim Müdürlüğü Stratejik Planı

Tablo 4. Üst Politika Belgeleri

Temel Üst Politika Belgeleri	Sektörel ve Tematik Strateji Belgeleri
Kalkınma Planları	TR22BölgePlanı
Orta Vadeli Programlar	TÜBİTAKVizyon2023Eğitimve İnsan Kaynakları Raporu
Orta Vadeli Mali Planlar	Bilgi Toplumu Stratejisi ve Eylem Planı
Cumhurbaşkanlığı Yıllık Programları MEB	Hayat Boyu Öğrenme Strateji Belgesi
2024-2028 Stratejik Planı	Mesleki ve Teknik Eğitim Strateji Belgesi
Millî Eğitim Şura Kararları	Mesleki Eğitim Kurulu Kararları
Çanakkale İl Milli Eğitim Müdürlüğü 2024-2028	Öğretmen Strateji Belgesi
Stratejik Planı	MEB Kalite Çerçevesi Göstergeleri
Ayvacık İlçe Millî Eğitim Müdürlüğü 2024-2028	Ulusal İstihdam Stratejisi
Stratejik Planı	Kadının Güçlenmesi Strateji Belgesi ve Eylem Planı
	Ulusal Yapay Zekâ Stratejisi
	İklim Değişikliği Eylem Planı

Tablo 5. Üst Politika Belgeleri Analizi Tablosu

Üst Politika Belgesi	İlgili Bölüm/Referans	Verilen Görev/İhtiyaçlar
	Yurt İçi Tasarruflar	350.2,352.3 Sayılı Tedbir Maddeleri
	Mali Piyasalar	379.2 Sayılı Tedbir Maddesi
	İmalat Sanayii	432.1,432.3 Sayılı Tedbir Maddeleri
	Otomotiv	473.1 Sayılı Tedbir Maddesi
	Turizm	525.3,525.4Sayılı Tedbir Maddeleri
	Girişimcilik ve Kobi'ler	559.2,559.3,Sayılı Tedbir Maddeleri
	Fikrî Mülkiyet Hakları	565.5,565.6,565.7Sayılı Tedbir Maddeleri

	Ticaretin ve Tüketicinin Korunmasının Geliştirilmesine Yönelik Hizmetler	621.8 Sayılı Tedbir Maddesi
	Eğitim	658, 659, 660 Sayılı Amaç Maddeleri ve Bunlara Bağlı Politika ile Tedbir Maddeleri
	Çocuk	731.2, 731.3, 731.4, 731.5, 731.6, 732.1, 732.3, 732.5, 733.1, 733.2, 734.4, 735.7, 735.8, 738.2, 738.3, 739.1, 739.2, 739.3, 739.4, 740.4, 742.4, 744.1 Sayılı Tedbir Maddeleri
On İkinci Kalkınma Planı	Gençlik	746.1, 746.2, 746.6, 747.1, 747.2, 748.6 Sayılı Tedbir Maddeleri
	Engelli Hizmetleri	758.1, 758.2, 758.3, 758.4, 758.5 Sayılı Tedbir Maddeleri
	Sosyal Hizmetler, Sosyal Yardımlar ve Yoksullukla Mücadele	773.1, 774.1 Sayılı Tedbir Maddeleri
	Gelir Dağılımı	777.4 Sayılı Tedbir Maddesi
	Kültür ve Sanat	783.1, 783.2, 783.5, 785.1, 785.2, 785.3, 785.5, 789.1, 789.2, 790.4, 793.2 Sayılı Tedbir Maddeleri
	Spor	796.1, 796.2, 796.3, 798.3, 799.1, 799.2, 799.3 Sayılı Tedbir Maddeleri
	Nüfus ve Yaşlanma	804.1, 809.1 Sayılı Tedbir Maddeleri
	Uluslararası Göç	815.4, 816.1 Sayılı Tedbir Maddeleri
	Yurt Dışında Yaşayan Türkler	819.1, 819.2, 819.3, 820.7 Sayılı Tedbir Maddeleri
	Afet Yönetimi	830.7, 831.3, 832.1, 832.4, 833.6, 839.1, 839.3, 841.1 Sayılı Tedbir Maddeleri
	Sivil Toplum	940.3 Sayılı Tedbir Maddesi
	Kamuda Stratejik Yönetim	942.1, 943.1, 943.2, 943.4, 943.5 Sayılı Tedbir Maddeleri
	Kalkınma İçin Uluslararası İş Birliği	970.1, 970.6, 972.6, 973.2, 973.3, 973.4 Sayılı Tedbir Maddeleri
	İstihdam	12 Sayılı Tedbir Maddesi

2.5 Faaliyet Alanları ile Ürün/Hizmetlerin Belirlenmesi

Tablo 6. Faaliyet Alanlar/Ürün ve Hizmetler Tablosu

Faaliyet Alanı	Ürün/Hizmetler
Öğretim-eğitim faaliyetleri	<ol style="list-style-type: none"> 1. Eğitim ve öğretime erişim imkânlarının sağlanması, izlenmesi ve geliştirilmesi 2. Öğrencilerin eğitim ve öğretim kurumlarında devam ve tamamlama oranlarının artırılması 3. Öğrenci başarısını artırmaya yönelik faaliyetlerin yürütülmesi 4. Öğrenci yerleştirme ve kayıt işlemlerinin gerçekleştirilmesi 5. Okul öncesi eğitim kurumlarına erişimi mümkün olmayan çocuklar için alternatif erişim modellerinin uygulanmasıyla okul öncesi eğitim kurumlarına kayıt işlemlerinin sağlanması 6. Öğretim programları ve haftalık ders çizelgelerinin 7. Yabancı dil becerisinin geliştirilmesine yönelik faaliyetlerin yürütülmesi 8. Öğretim programları ve haftalık ders çizelgelerinin 9. Yabancı dil becerisinin geliştirilmesine yönelik faaliyetlerin yürütülmesi
Rehberlik faaliyetleri	<p>Öğrencilere rehberlik yapmak Velilere rehberlik etmek Rehberlik faaliyetlerini yürütmek</p>
Sosyal faaliyetler	<p>Öğrenci gezileri, Öğretmenler İçin Sosyal Etkinlikler, Belirli Gün ve Haftalar ile Bayramlar kutlamaları Sosyal Etkinlik Modülü ile ilgili veri girişi, veriyi toplama, izleme değerlendirme modülü iş ve işlemlerin yürütülmesi</p>
Sportif faaliyetler	<p>Futbol, Basketbol, Voleybol, Atletizm alanlarında spor faaliyetleri yürütmek</p>
Kültürel ve sanatsal faaliyetler	<p>Öğrencilerin yerel, ulusal ve uluslararası düzeydeki bilimsel, kültürel, sanatsal ve sportif faaliyetlere katılımlarının sağlanması</p>
İnsan kaynakları faaliyetleri (mesleki gelişim faaliyetleri, personel etkinlikleri...)	<p>Personel Terfi-İzin-Ücret-Maaş İşlemleri Hizmet Birleştirme işlemleri Personel işleri Doğum- ölüm vb. yardım evrakları düzenlenmesi</p>
Okul aile birliği faaliyetleri	<p>Okulun amaç ve eğitim ilkeleriyle eğitim faaliyetleri hakkında ana ve babaları aydınlatmak. Okulun programı, eğitimle ilgili yönetmelikleri konusunda öğrenci velilerini aydınlatmak. Öğrencilerin sorumluluk yüklenmelerine; dürüst, nazik, saygılı, başarılı ve düzenli olmalarına katkıda bulunmak üzere aile ile işbirliği yapmak; öğrencilerin başarılarını toplu şekilde ana ve babalarına göstermek için imkanlar hazırlamak. Çocukların başarılarının artırılması için ana ve babalarla işbirliği yapmak.</p>

	Öğrencilerin zamanında ve düzenli olarak okula devamlarının sağlanmasında veliler ve okul müdürlüğü ile işbirliği yapmak.
Öğrencilere yönelik faaliyetler	Öğrencilere yönelik her türlü belgenin düzenlenmesi Öğrenci sağlığı ve güvenliği Öğrenci davranışlarının değerlendirilmesi Öğrenci disiplin işlemleri
Ölçme değerlendirme faaliyetleri	14. Öğrencilerimizin her düzeyde yeterliklerinin belirlenmesi, izlenmesi ve desteklenmesi için etkin bir ölçme ve değerlendirme sisteminin kurulması 4. Farklı sınıf seviyelerinde öğrenim gören öğrencilerin öğretim programlarında yer alan kazanımları edinme düzeylerinin belirlenmesi
Öğrenme ortamlarına yönelik faaliyetler	Derslik atölye sportif alanların geliştirilmesine dönük çalışmalar yapmak
Ders dışı faaliyetler	Ders dışı sosyal bilimsel kültürel sanatsal ve fiziksel ders dışı çalışmalar yapmak

2.6 Paydaş Analizi

Paydaş analizi kapsamında, öncelikle paydaşlar belirlenerek iç ve dış paydaş olarak tasnif edilmiştir. Katılımcılığı artırmak ve paydaş görüşlerini plana yansıtılabilmek amacıyla anket uygulaması, mülakat, atölye çalışması ve toplantılardan yararlanılmıştır.

Tablo 7. Paydaş Sınıflandırma ve Önceliklendirme Tablosu

PAYDAŞLAR	İÇ PAYDAŞ	DIŞ PAYDAŞ	ÖNCELİĞİ (5 Yüksek Öncelik -1 Düşük Öncelik)
Millî Eğitim Bakanlığı		X	5
Valilik		X	5
İl Millî Eğitim Müdürlüğü		X	5
Kaymakamlık		X	5
İlçe Millî Eğitim Müdürlüğü		X	5
Öğretmenler	X		5
Öğrenciler	X		5
Veliler		X	5
Okul Aile Birliği	X		5
Diğer çalışanlar	X		5
Onsekiz Mart Üniversitesi		X	4
Ayvacık ve Ezine Belediyesi		X	4
Güvenlik Güçleri (Emniyet, Jandarma)		X	4
Köy Muhtarlıkları		X	4
Sivil Toplum Kuruluşları		X	3

Paydaş anketlerine ilişkin ortaya çıkan temel sonuçlar şu şekildedir:

Öğrenci Anketi Sonuçları:

Olumlu Yönlerimiz:

- 1- Öğretmenlerle iletişimin rahat olduğu,
- 2- Okul müdürü ve idarecilere her türlü sorunun dile getirildiği ve çözüm bulunduğu,
- 3- Aile ortamında eğitim verildiği,
- 4- Okulun imkânlarından rahatlıkla yararlanıldığı,
- 5- Ders çıkışlarından sonra okul bahçesinde oyun oynama imkânının verilmesi,
- 6- Sportif faaliyetler için malzeme temin edilmesi,

Olumsuz Yönlerimiz:

- 1- Sınıf ve koridordaki panoların eski ve kötü görünmesi,
- 2- Kadrolu veya görevlendirme rehber öğretmenin olmaması,
- 3- Taşımali eğitimden dolayı bütün öğrencilerin ders dışı çalışma planlarına ve DYK kurslarına katılamaması.
- 4- Yeterince spor dalının olmaması,

Öğretmen Anketi Sonuçları:

Olumlu Yönlerimiz:

- 1- Kurum kültürünün oturmuş olması,
- 2- İdarenin olaylara ve taleplere olumlu yaklaşımı,
- 3- Aile havasında bir ortamın oluşması,
- 4- Kurum vizyonu ve misyonuna uygun hareket edilmesi,
- 5- Çalışanların iyi niyetli, enerjik, saygı ve sevgi çerçevesinde olması,

Olumsuz Yönlerimiz:

- 1- Okulun fiziki olarak yetersiz olması,
- 2- Sosyal ve kültürel etkinlikler için yeterli zaman ve imkânın olmaması,
- 3- Tesisatın eski olması.

Veli Anketi Sonuçları:

Olumlu Yönlerimiz:

- 1- Velilerimizin okula ve öğretmenlerimize güvenlerinin yüksek olması,
- 2- Okul Aile Birliği çerçevesinde katkılarını sunmaları,
- 3- Sosyal ve kültürel etkinliklere katılmaları,
- 4- Veli ziyaretlerinin yapılmasında sorun çıkmaması,
- 5- Hızlı ve kolay bir iletişim sistemimizin olması,

Olumsuz Yönlerimiz:

- 1- Bazı velilerimizin eğitim seviyesinin başarıyı etkilemesi,
- 2- Ailelerin ekonomik seviyelerinin düşük olması.
- 3- Bazı velilerin öğrenci motivasyonu ve desteklenmesinde yetersiz olması.
- 4- Velilerin yapılan toplantılara katılımının azlığı.
- 5- Bazı velilerin okul ile iletişiminin az olması.
- 6- Kadrolu veya görevlendirme rehber öğretmenin olmaması,

2.7 Kuruluş İçi Analiz

Tablo 8. Temel Bilgiler-Okul Künyesi

Okul Bölümleri		Özel Alanlar	Var	Yok
Okul Kat Sayısı	2	Çok Amaçlı Salon		x
Derslik Sayısı	5	Çok Amaçlı Saha		x
Derslik Alanları (m2)	35	Kütüphane	x	
Kullanılan Derslik Sayısı	5	Fen Laboratuvarı	x	
Şube Sayısı	5	Bilgisayar Laboratuvarı		x
İdari Odaların Alanı (m2)	17	İş Atölyesi		x
Öğretmenler Odası (m2)	35	Beceri Atölyesi		x
Okul Oturum Alanı (m2)	190	Pansiyon		x
Okul Bahçesi (Açık Alan)(m2)	1500			
Okul Kapalı Alan (m2)	200			
Sanatsal, bilimsel ve sportif amaçlı toplam alan (m ²)	0			
Kantin (m2)	0			
Tuvalet Sayısı	4			
Diğer (.....)				

Tablo 9. Teknolojik Kaynaklar Tablosu

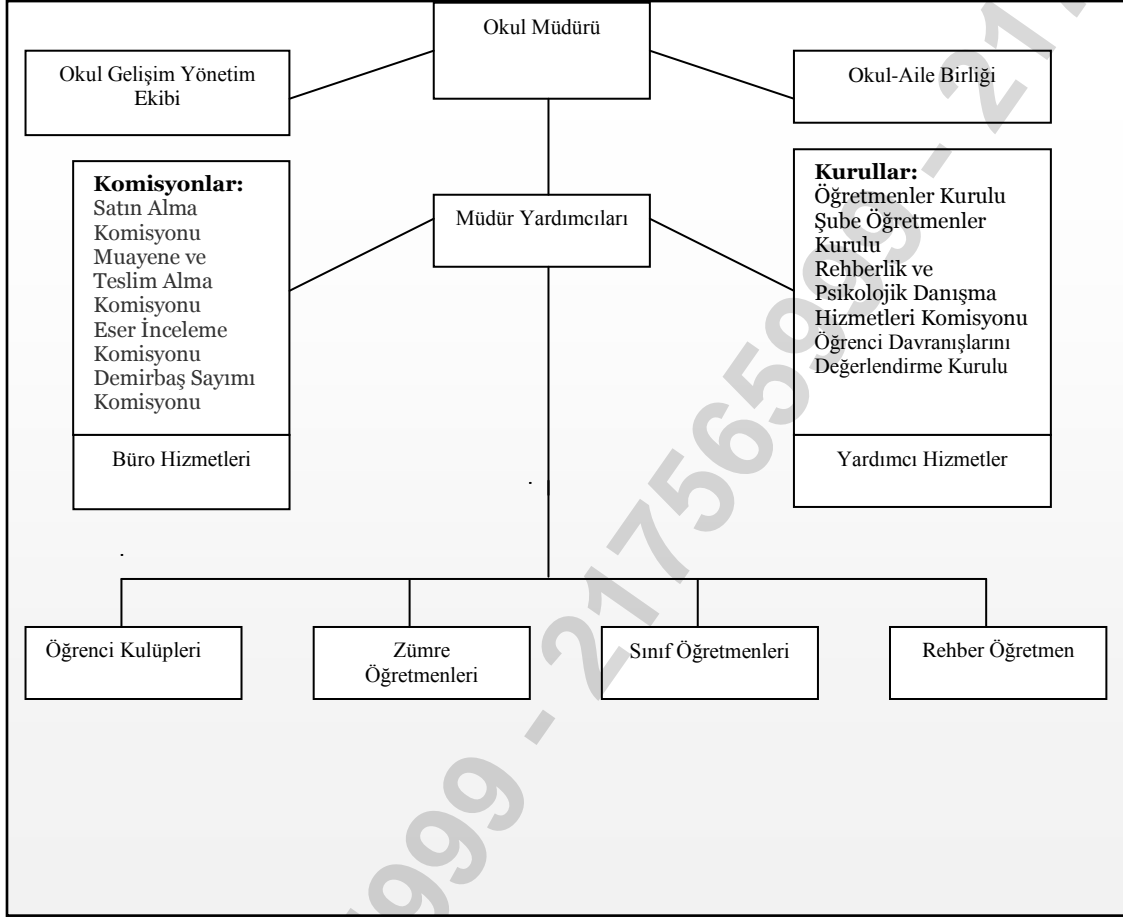
Akıllı Tahta Sayısı	7	TV Sayısı	1
Masaüstü Bilgisayar Sayısı	3	Yazıcı Sayısı	2
Taşınabilir Bilgisayar Sayısı	2	Fotokopi Makinası Sayısı	1
Projeksiyon Sayısı	0	İnternet Bağlantı Hızı	x

Tablo 10. Çalışan Bilgileri Tablosu

Unvan	Erkek	Kadın	Toplam
Okul Müdürü ve Müdür Yardımcısı	1	0	1
Branş Öğretmeni	1	4	6
Ücretli Öğretmen	0	3	3
Rehber Öğretmen	0	0	0
İdari Personel	0	0	0
Yardımcı Personel	0	1	1
Güvenlik Personeli	0	0	0
Toplam Çalışan Sayıları	2	8	10

Bu bölümde; teşkilat yapısı, insan kaynaklarının yetkinlik düzeyi, kurum kültürü, teknoloji ve bilişim altyapısı, fiziki ve mali kaynaklara ilişkin analizlere yer verilmiştir.

2.7.1 Teşkilat Şeması



Şekil 2. Okul Teşkilat Şeması

2.7.2 İnsan Kaynakları

Bu bölümde; okulumuz personeline ilişkin nicel veriler ile personelin sahip olduğu niteliklerin analizi yapılmıştır.

Okul çalışanlar ve görevleri belirlenir. Ayrıca;

- Kurumun sahip olduğu toplam norm kadro sayısı,
- Çalışan toplam personel sayısı,
- İhtiyaç duyulan branşlar ve ihtiyaç sayısı,
- Buna bağlı olarak yapılan istihdam sayısı,
- Personelin nasıl atandığı,
- Varsa geçici personelin alındığı kaynağı,
- Kadrosu olmayıp da sözleşmeli çalıştırılan personelin sayısı,
- Eğitim düzeyi, gönüllü olarak aldığı diğer görevler,
- Okul/kuruma son -en az- iki yılda gelen giden personel sayısı mümkün ise neden okul/kurumdan tayin istedikleri,
- Ortalama okulda çalışma yılı,
- Ortalama hizmet içi eğitim saati,
- Çalışana verilen ödül ve ceza sayısı gibi hususlar tablo hâlinde düzenlenebilir.
- Okul/kurumda çalışan yönetici, öğretmen, diğer personelin görevlerinin neler olduğu belirlenmelidir.

Tablo 11. Çalışanların Görev Dağılımı

Çalışanın Ünvanı	Görevleri
Okul/Kurum Müdürü	1.Kanun, tüzük, yönetmelik, yönerge, program ve emirlere uygun olarak görevlerini yürütmeye, 2.Okulu düzene koyar, Denetler. 3.Okulun amaçlarına uygun olarak yönetilmesinden, değerlendirilmesinden ve geliştirmesinden sorumludur. 4.Okul müdürü, görev tanımında belirtilen diğer görevleri de yapar.
Müdür Yardımcısı (Mevcut Değildir)	1-Okulun her türlü eğitim-öğretim, yönetim, öğrenci, personel, tahakkuk, ayniyat, yazışma, sosyal etkinlikler, yatılılık, bursluluk, güvenlik, beslenme, bakım, nöbet, koruma, temizlik, düzen, halkla ilişkiler gibi işleriyle ilgili olarak okul müdürü tarafından verilen görevleri yapar. 2-Müdür yardımcıları, görev tanımında belirtilen diğer görevleri de yapar.
Öğretmenler	<ol style="list-style-type: none"> 1. İlköğretim okullarında dersler sınıf veya branş öğretmenleri tarafından okutulur. 2. Öğretmenler, kendilerine verilen sınıfın veya şubenin derslerini, programda belirtilen esaslara göre plânlamak, okutmak, bunlarla ilgili uygulama ve deneyleri yapmak, ders dışında okulun eğitim-öğretim ve yönetim işlerine etkin bir biçimde katılmak ve bu konularda kanun, yönetmelik ve emirlerde belirtilen görevleri yerine getirmekle yükümlüdürler. 3. Sınıf öğretmenleri, okuttukları sınıfı bir üst sınıfta da okuturlar. 4. İlköğretim okullarının 4'üncü ve 5'inci sınıflarında özel bilgi, beceri ve yetenek isteyen; beden eğitimi, müzik, görsel sanatlar, din kültürü ve ahlâk bilgisi, yabancı dil ve bilgisayar dersleri branş öğretmenlerince okutulur. 5. Derslerini branş öğretmeni okutan sınıf öğretmeni, bu ders saatlerinde yönetimce verilen eğitim-öğretim görevlerini yapar. 6. Okulun bina ve tesisleri ile öğrenci mevcudu, yatılı-gündüzlü, normal veya ikili öğretim gibi durumları göz önünde bulundurularak okul müdürlüğünce düzenlenen nöbet çizelgesine göre öğretmenlerin, normal öğretim yapan okullarda gün süresince, ikili öğretim yapan okullarda ise kendi devresinde nöbet tutmaları sağlanır. 7. Yönetici ve öğretmenler; Resmî Gazete, Tebliğler Dergisi, genelge ve duyurulardan elektronik ortamda yayımlananları Bakanlığın web sayfasından takip eder. 8. Elektronik ortamda yayımlanmayanları ise okur, ilgili yerleri imzalar ve uygularlar. <p>Öğretmenler dersleri ile ilgili araç-gereç, laboratuvar ve işliklerdeki eşyayı, okul kütüphanesindeki kitapları korur ve iyi kullanılmasını sağlarlar.</p>
Yardımcı Hizmetler Personeli	<ol style="list-style-type: none"> 1. Yardımcı hizmetler sınıfı personeli, okul yönetimince yapılacak plânlama ve iş bölümüne göre her türlü yazı ve dosyayı dağıtmak ve toplamak, 2. Başvuru sahiplerini karşılamak ve yol göstermek, 3. Hizmet yerlerini temizlemek, Aydınlatmak ve ısıtma yerlerinde çalışmak, 4. Okula getirilen ve çıkarılan her türlü araç-gereç ve malzeme ile eşyayı taşıma ve yerleştirme işlerini yapmakla yükümlüdürler.

Tablo 12. İdari Personelin Hizmet Süresine İlişkin Bilgiler

Hizmet Süreleri	2024 Yılı İtibarıyla	
	Kişi Sayısı	%
1-4 Yıl		
5-6 Yıl		
7-10 Yıl		
10.....Üzeri	1	100

Tablo 13. Öğretmenlerin Hizmet Süreleri (2024 Yılı İtibarıyla)

Hizmet Süreleri	Branşı	Kadın	Erkek	Hizmet Yılı	Toplam
1-3 Yıl					
4-6 Yıl	Din Kültürü	1		5	1
7-10 Yıl	Matematik		1	9	1
11-15 Yıl	Fen Bilimleri	1		11	3
	Sosyal Bilgiler	1		11	
	İngilizce	1		11	
16-20					
20 ve üzeri					

Tablo 14. Kurumdaki Mevcut Hizmetli/ Memur Sayısı

	Görevi	Erkek	Kadın	Eğitim Durumu	Hizmet Yılı	Toplam
1	Memur					
2	Hizmetli		1	İlkokul	12	1

Tablo 15. Okul/kurum Rehberlik Hizmetleri

Mevcut Kapasite				Mevcut Kapasite Kullanımı ve Performans					
Psikolojik Danışman Norm Sayısı	Görev Yapan Psikolojik Danışman Sayısı	İhtiyaç Duyulan Psikolojik Danışman Sayısı	Görüşme Odası Sayısı	Danışmanlık Hizmeti Alan			Rehberlik Hizmetleri ile İlgili Düzenlenen Eğitim/Paylaşım Toplantısı vb. Faaliyet Sayısı		
				Öğrenci Sayısı	Öğretmen Sayısı	Veli Sayısı	Öğretmenlere Yönelik	Öğrencilere Yönelik	Velilere Yönelik
0	0	0	0	0	0	0	0	0	0

2.7.3 Teknolojik Düzey

Okulumuzun teknolojik altyapısı ve teknolojiyi kullanabilme düzeyine ilişkin analizi yapılmıştır.

Tablo 16. Teknolojik Araç-Gereç Durumu

Araç-Gereçler	Mevcut Durum	İhtiyaç
Akıllı tahta	7	0
Bilgisayar	3	16
Yazıcı	2	1
Fotokopi Makinesi	1	0

Tablo 17. Fiziki Mekân Durumu

Fiziki Mekân	Var	Yok	Adedi	İhtiyaç
Öğretmen Çalışma Odası	X		1	
Ekipman Odası		X		1
Kütüphane	X		1	
Rehberlik Servisi		X		1
Resim Odası		X		1
Müzik Odası		X		1
Çok Amaçlı Salon		X		1
Spor Salonu		X		1

2.7.4 Mali Kaynaklar

Okul/Kurumun mali kaynak analizi aşağıda belirtilmiştir.

Tablo 18. Kaynak Tablosu

Kaynaklar	2023	2024	2025	2026	2027	2028
Genel Bütçe						
Okul Aile Birliği	0	14000	25000	35000	45000	55000
Özel İdare						
Kira Gelirleri						
Döner Sermaye						
Dış Kaynak/Projeler						
Diğer						
TOPLAM	0	14000	25000	35000	45000	55000

Tablo 19. Gelir-Gider Tablosu

YILLAR	2021		2022		2023	
HARCAMA KALEMLERİ	GELİR	GİDER	GELİR	GİDER	GELİR	GİDER
Temizlik						
Küçük Onarım						
Bilgisayar Harcamaları						
Büro Makinaları Harcamaları						
Telefon	0		900		0	
Sosyal Faaliyetler						
Kırtasiye						
GENEL		0		0		0

2.7.5 İstatistiki Veriler

Okul/kurumla ilgili her türlü sayısal veriler geriye dönük olarak (en az 3 yıllık) verilir. İstatistiki veriler kapsamında incelenecek hususlar;

- Öğrenci durumu (genel mevcut, ortalama sınıf mevcudu, mevcudu en fazla olan ve en az olan sınıf mevcudu sayısı, kaynaştırma eğitimine tabi öğrenci sayısı vs.)
- Öğrenci kursları (kurs açılan dersler, katılan öğrenci sayısı, görev alan öğretmenlerin sayısı, kursun akademik başarıya olan katkısı vs.)
- Okul/kurumun akademik başarısı (ulusal düzeyde yapılan sınavlarda başarı sağlayan öğrenci sayısı ve mevcuda oranı, il başarı sırası, sınıfını doğrudan geçen öğrenci sayısı/oranı, sınıf tekrarı yapan öğrenci sayısı/oranı vb.)
- Okul/kurumda yapılan sosyal faaliyetlerin (kutlamalar, anma günü, kermes vb.) neler olduğu, bunlarda görev alan öğretmen, öğrenci velilerin sayısı, katılım oranı belirtilir.
- Okul/kurumda yapılan kültürel faaliyetlerin (gezi, sergi vb.) neler olduğu; kültürel faaliyetlerde görev alan öğretmen, öğrenci velilerin sayısı, katılım oranı belirtilir.
- Okul/kurumun bilimsel araştırmaları (Okulun paydaşlarınca yapılan bilimsel araştırmalar belirtilir.),
- Okul/kurumun bilimsel yayınları (Okul/kurum ya da okul paydaşlarınca yayımlanan kitap, makale vb. bilimsel yayımlardan bahsedilir.),
- Spor kulübü faaliyetleri (Hangi branşlarda takım oluşturulduğu, antrenör sayısı, lisanslı öğrenci sayısı, bu alanda kazanılan başarılar, mezun olduktan sonra spora devam eden öğrenci sayısı vb. belirtilir.),
- Öğrenci devam durumu (öğrencilerin devamsızlık ortalaması, önceki yılda devamsızlıktan kalan öğrenci sayısı, bu yıl sürekli devamsızlık yapan öğrenci sayısı, önceden devamsız olup da devamı sağlanan öğrenci sayısı),
- Sosyal kulüplerin çalışması (kurulan sosyal kulüpler ve bunların gerçekleştirdiği projeler),
- Personel devam durumu (personelin sevk alma durumu, zorunlu izinler hariç alınan izin süreleri, sevk alma sıklığı-haftalık sevk sayısı-alınan rapor sayısı),
- Rehberlik hizmetleri (yararlanan öğrenci sayısı ve diğer faaliyetleri),
- Engelli öğrenciler için kolaylaştırıcı çalışmalar (engelli öğrencilerin sayısı ve engel çeşitleri ile bunların yaşamını kolaylaştırmak için alınan önlemler),
- Okulun dış çevre (MEB, belediye, AB, TÜBİTAK, MEM) tarafından düzenlenen faaliyet ve projelere katılma ve bu projelerden yararlanma durumu,
- Okul/kuruma ulaşım,
- Fiziki mekânlar (Spor salonu, çok amaçlı salon, BTS, laboratuvar, sınıflar, idari odalar, öğretmenler odası vs. kullanıma uygunluğu, kullanılma sıklığı, binanın dış ve iç ses yalıtımı, danışma, ziyaretçi odası vs. belirtilmelidir.),
- Kantin, yemekhane (kantinin işletilme biçimi, ihtiyacı karşılama düzeyi, okula getirisi, öğrencilerin dışarı gitmesini önleme durumu, faydaları), Isınma durumu (okulun nasıl ısıtıldığı, yakıt türü, ısınmanın tam sağlanıp sağlanmadığı, sağlanamıyorsa nedenleri, kalorifer görevlisinin eğitimi, belgesi),
- Sivil savunma çalışmaları (yangın tertibatı, yangın tüpü, ikaz alarm zili, elektrik

tertibatinın kontrolü, bacasız temizliği, kalorifer kazanının temizliği, sivil savunma tatbikatı vs.),

- Diğer araç ve gereçler (Okulda bulunan ders araçları genel olarak belirtilir etkin kullanımı ile ilgili yapılan çalışmalar ifade edilir.),
- Okul/kurumun yaptığı benzer okullarda olmayan ya da öncülüğünü okulun yaptığı diğer okullara da örnek olan çalışmalar, çevreye bu okuldan yayılan başarılı uygulamalar,
- Okul/kurumun iş birliği yaptığı kurum ya da kişiler, okulda ya da okulca düzenlenen panel, konferans vb. sunumlar,
- Okul/kurumun öncülük ettiği iyi işler, organizasyonlar, aldığı ödüller belirtilir.

2.8 Çevre Analizi (PESTLE)

Çevre analiziyle okul/kurum üzerinde etkili olan veya olabilecek politik, ekonomik, sosyo-kültürel, teknolojik, yasal çevresel dış etkenlerin tespit edilmesi amaçlanmıştır.

Tablo 19. PESTLE Analiz Tablosu

Politik-Yasal etkenler	Ekonomik etkenler
<ul style="list-style-type: none"> • Kalkınma Planı ve Orta Vadeli Program, • Bakanlık, il ve ilçe stratejik planlarının incelenmesi, • Yasal yükümlülüklerin belirlenmesi, • Oluşturulması gereken kurul ve komisyonlar, • Okul/kurum çevresindeki politik durum. 	<ul style="list-style-type: none"> • Okul/kurumun bulunduğu çevrenin genel gelir durumu, • İş kapasitesi, • Okul/kurumun gelirini arttırıcı unsurlar, • Okul/kurumun giderlerini arttıran unsurlar, • Tasarruf sağlama imkânları, • İşsizlik durumu, • Mal-ürün ve hizmet satın alma imkânları, • Kullanılabilir bütçe
Sosyokültürel etkenler	Teknolojik etkenler
<ul style="list-style-type: none"> • Kariyer beklentileri, • Ailelerin ve öğrencilerin bilinçlenmeleri, • Aile yapısındaki değişimler (geniş aileden çekirdek aileye geçiş, erken yaşta evlenme vs.), • Nüfus artışı, • Göç, • Nüfusun yaş gruplarına göre dağılımı, • Hayat beklentilerindeki değişimler (Hızlı para kazanma hırısı, lüks yaşama düşkünlük, kırsal alanda kentsel yaşam), • Beslenme alışkanlıkları, • Değerler, mesleki etik kuralları vb. 	<ul style="list-style-type: none"> • Okul/kurumun teknoloji kullanım durumu • e- Devlet uygulamaları, • Dijital Platformlar üzerinden uzaktan eğitim imkânları, • Okul/kurumun sahip olmadığı teknolojik araçlar • Personelin ve öğrencilerin teknoloji kullanım kapasiteleri, • Personelin ve öğrencilerin sahip olduğu teknolojik araçlar, • Teknoloji alanındaki gelişmeler • Teknolojinin eğitimde kullanımı
Çevresel Etkenler	
<ul style="list-style-type: none"> • Hava ve su kirlenmesi, • Toprak yapısı, • Bitki örtüsü, • Doğal kaynakların korunması için yapılan çalışmalar, • Çevrede yoğunluk gösteren hastalıklar, • Doğal afetler (deprem kuşağında bulunma, Covid 19, kene vakaları vb.) 	

2.9 Güçlü ve Zayıf Yönler ile Fırsatlar ve Tehditler (GZFT) Analizi

Okul/kurumun güçlü ve zayıf yönleri ile okul/kurum dışında oluşabilecek fırsatlar ve tehditler belirlenmiştir.

Tablo 21. GZFT Listesi

İç Çevre	
Güçlü Yönler	
Öğrenciler	Okulu seven öğrencilerin bulunması
Çalışanlar	Kadromuzun genç ve tecrübeli olması
Veliler	Velilerin okulla uyum içerisinde olması
Bina ve Yerleşke	Yeşil bir bahçe etrafında çocukların fidan dikimi yapabileceği doğal alanların olması
Yönetim Süreçleri	İdare tarafından güzel bir kurum kültürünün oluşturulması
İletişim Süreçleri	Hızlı bir haberleşme sisteminin olması
Genel	Okulumuzdaki saygı, sevgi ve güven ortamı
Donanım	Akıllı tahtaların olması
Zayıf Yönler	
Öğrenciler	Öğrencilerimizin ailelerinden gereken ilgiyi görememeleri.
Çalışanlar	Çalışanların empati, örgütsel ve motivasyon yetersizliği
Veliler	Velilerin öğrenci ve okula karşı ilgisiz olması.
Yönetim Süreçleri	Okulda kadrolu veya görevlendirme rehberlik ve psikolojik danışman öğretmen olmayışı
İletişim Süreçleri	Veli toplantılarına katılımın az olması.
Donanım	Okulun spor salonunun olmaması
Dış Çevre	
Fırsatlar	
Politik	Yerel yönetimlerin okulumuza katkıları
Ekonomik	Yardımcı personel hizmetlerinin karşılanabilmesi
Sosyolojik	Öğrenci sosyal ve kişisel gelişimlerinin çok yönlü desteklenmesi Öğrenci – öğretmen iletişiminin güçlü ve sağlıklı olması,
Teknolojik	Teknolojinin hızla gelişmesi, gelişen teknolojinin okulumuzda eğitim alanında kullanılabilirliği
Mevzuat-Yasal	Kayıt alanı ve Ulusal Adres veri sistemi uygulaması ile kayıtların kolay ve hızlı yapılabilirliği.
Ekolojik	Okulumuz etrafında tarımsal faaliyetlerin yapılması ve onların gözlemlenmesi

Tehditler	
Politik	Eđitim politikalarında çok sık deęişiklik yapılması ve eğitim sistemindeki düzenlemelere ilişkin pilot uygulamaların yetersizliđi
Ekonomik	Velilerin Sosyo-ekonomik düzeylerindeki farklılıklar.
Sosyolojik	Sosyal faaliyetlere katılımın az olması
Teknolojik	İnternet ve sosyal medyanın bilinçsiz kullanımı
Mevzuat-Yasal	Kanun ve MEB Mevzuatının sık deęişmesi
Ekolojik	Yeni nesillerde çevre bilincine karşı duyarsızlık

2.9.1 Gelişim ve Sorun Alanları

Gelişim ve sorun alanları analizi ile GZFT analizi sonucunda ortaya çıkan sonuçların planın geleceęe yönelim bölümü ile ilişkilendirilmesi ve buradan hareketle hedef, gösterge ve eylemlerin belirlenmesi sağlanmaktadır.

Gelişim ve sorun alanları ayırımında eğitim ve öğretim faaliyetlerine ilişkin üç temel tema olan Eğitime Erişim, Eğitimde Kalite ve kurumsal Kapasite kullanılmıştır. Eğitime erişim, öğrencinin eğitim faaliyetine erişmesi ve tamamlamasına ilişkin süreçleri; Eğitimde kalite, öğrencinin akademik başarısı, sosyal ve bilişsel gelişimi ve istihdamı da dâhil olmak üzere eğitim ve öğretim sürecinin hayata hazırlama evresini; Kurumsal kapasite ise kurumsal yapı, kurum kültürü, donanım, bina gibi eğitim ve öğretim sürecine destek mahiyetinde olan kapasiteyi belirtmektedir.

Tablo 22. Eğitimde Erişim / Kalite / Kapasite

Eđitime Erişim	Eđitimde Kalite	Kurumsal Kapasite
Okullaşma Oranı	Akademik Başarı	Kurumsal İletişim
Okula Devam/ Devamsızlık	Sosyal, Kültürel ve Fiziksel Gelişim	Kurumsal Yönetim
Okula Uyum, Oryantasyon	Sınıf Tekrarı	Bina ve Yerleşke
Özel Eğitime İhtiyaç Duyan Bireyler	İstihdam Edilebilirlik ve Yönlendirme	Donanım
Yabancı Öğrenciler	Öğretim Yöntemleri	Temizlik, Hijyen
Hayatboyu Öğrenme	Ders araç gereçleri	İş Güvenliđi, Okul Güvenliđi
		Taşıma ve servis

Gelişim ve sorun alanlarına ilişkin GZFT analizinden yola çıkılarak saptamalar yapılrken yukarıdaki tabloda yer alan ayırmda belirtilen temel sorun alanlarına dikkat edilmesi gerekmektedir.

2.9.2 Gelişim ve Sorun Alanlarımız

Tablo 23. Okul Teması 1

1.TEMA: EĐİTİM VE ÖĐRETİME ERİŞİM	
1	Okullaşma Oranı
2	Okula Devam - Devamsızlık /Zorunlu eğitimden erken ayrılma.
3	Okula Uyum / Öğrencilere yönelik oryantasyon faaliyetlerinin yetersizliđi.
4	Özel Eğitime İhtiyaç Duyan Bireyler / Özel eğitime ihtiyaç duyan bireylerin uygun eğitime erişiminin sağlanamaması.

Tablo 24. Okul Teması 2

2.TEMA: EĞİTİM VE ÖĞRETİMDE KALİTE	
1	Sosyal, Kültürel ve Fiziksel Gelişim / Eğitim öğretim sürecinde sanatsal, sportif ve kültürel faaliyetlerin yetersizliği
2	Öğretim Yöntemleri / Öğretmenlere yönelik hizmet içi eğitimler
3	Teknolojik imkanlar / Eğitimde bilgi ve iletişim teknolojilerinin kullanımı
4	Rehberlik / Eğitsel, mesleki ve kişisel rehberlik hizmetleri
5	İstihdam Edilebilirlik ve Yönlendirme / Eğitsel değerlendirme ve tanılama çalışmaları
6	Okul sağlığı ve hijyen / Okul sağlığı ve hijyen eğitimi verilememesi.

Tablo 25. Okul Teması 3

3.TEMA: KURUMSAL KAPASİTE	
1	Kurumsal iletişim / çalışma ortamlarının iletişimi ve iş motivasyonunu sağlayacak biçimde düzenlenmemesi.
2	Kurumsal iletişim / iç ve dış paydaşları ile etkin ve sürekli iletişim sağlanamaması
3	Kurumsal Yönetim / Kurumsal aidiyet duygusunun geliştirilmemesi
4	Kurumsal Yapı / Okul ve kurumların sosyal, kültürel, sanatsal ve sportif faaliyet alanlarının yetersizliği
5	Kurumsal Yapı / Okullardaki fiziki durumun özel eğitime gereksinim duyan öğrencilere uygunluğu

2.10 Tespit ve İhtiyaçların Belirlenmesi

Gelişim ve sorun alanları analizi ile GZFT analizi sonucunda ortaya çıkan sonuçların planın geleceğe yönelim bölümü ile ilişkilendirilmesi ve buradan hareketle hedef, gösterge ve eylemlerin belirlenmesi sağlanmaktadır.

Gelişim ve sorun alanları ayrımında eğitim ve öğretim faaliyetlerine ilişkin üç temel tema olan Eğitime Erişim, Eğitimde Kalite ve kurumsal Kapasite kullanılmıştır. Eğitime erişim, öğrencinin eğitim faaliyetine erişmesi ve tamamlamasına ilişkin süreçleri; Eğitimde kalite, öğrencinin akademik başarısı, sosyal ve bilişsel gelişimi ve istihdamı da dâhil olmak üzere eğitim ve öğretim sürecinin hayata hazırlama evresini; Kurumsal kapasite ise kurumsal yapı, kurum kültürü, donanım, bina gibi eğitim ve öğretim sürecine destek mahiyetinde olan kapasiteyi belirtmektedir.

Tablo 26. Okulda Eğitimde Erişim / Kalite / Kapasite

Eğitime Erişim	Eğitimde Kalite	Kurumsal Kapasite
<p>Okullaşma Oranı</p> <ul style="list-style-type: none"> Eğitim – Öğretimi tamamlama Eğitim – Öğretime katılım Öğrenci gelişimine yönelik veli eğitimleri. 	<p>Akademik Başarı</p> <ul style="list-style-type: none"> Öğrenci başarısı Bilimsel, kültürel, sanatsal ve sportif faaliyetler Yabancı Dil ve Hareketlilik Okul sağlığı ve hijyen Zararlı alışkanlıklar Dezavantajlı öğrencilere yönelik faaliyetler Çalışanların Erasmus ve E-twinning gibi ulusal ve uluslararası projelerde hareketliliği Çalışanların ödüllendirilmesi ve motivasyon İnternetin tehlikeleri ve e-güvenlik seminer ve çalışmaları 	<p>Kurumsal İletişim</p> <ul style="list-style-type: none"> Duyuruların zamanında yapılması Veli iletişimde teknolojinin kullanılabilir olması Kurumlar arası iletişimin hızlı ve yaygın olması.

3.BÖLÜM

GELECEĞE BAKIŞ

3. GELECEĞE BAKIŞ

Okul Müdürlüğümüzün Misyon, vizyon, temel ilke ve değerlerinin oluşturulması kapsamında öğretmenlerimiz, öğrencilerimiz, velilerimiz, çalışanlarımız ve diğer paydaşlarımızdan alınan görüşler, sonucunda stratejik plan hazırlama ekibi tarafından oluşturulan Misyon, Vizyon, Temel Değerler; Okulumuz üst kuruluna sunulmuş ve üst kurul tarafından onaylanmıştır.

3.1 Misyon

Eleştirel düşünebilen ve çözüm odaklı, kişisel ve mesleki alanda kendinisürekli yenileyen, doğaya duyarlı, yaratıcı ve farklılıklara saygı gösteren bireyler yetiştirmeyi, bilime ve sanata evrensel düzeyde katkı sağlayan, disiplinler arası ve etik değerleri gözeten araştırmalar yapmayı, sosyal sorumluluk bilinci ile dünya ve ülke sorunlarına duyarlı, kamu yararını gözetten ve bulunduğu bölgenin kalkınmasına-gelişmesine katkıda bulunan hizmetler sunmayı görev edinmiştir.

3.2 Vizyon

Nitelikli araştırmalar yapan, kalite kültürünü içselleştirmiş, bilgi ve yetkinliklerini insanlık ve ülke yararına kullanan ve evrensel düzeyde fark yaratarak geleceğe yön veren yenilikçi okul olmaktadır.



3.3 Temel Değerler

1. İNSAN: Her şeyde insanı temel değer olarak ele alırız. Bütün paydaşlarımızın sağlığı, mutluluğu ve başarısı için gayret gösteririz. Özellikle gençlerimizi bu doğrultuda yönlendirip, motive ederek hayata hazırlarız.
2. SEVGİ VE SAYGI: Bütün paydaşlarımız için vazgeçilmez iki değerimizdir. Bütün paydaşlarımızı karşılıklı sevgi ve saygıya dayalı bir dünya içinde yaşatarak memnuniyetlerini sağlamak esastır. Bunun için birbirimizi dinlemeye ve anlamaya varsa, sorunları birlikte çözmeye özen gösteririz.
3. KATILIMCILIK VE PAYLAŞIMCILIK: Ekip anlayışımızın ve takım olarak çalışma ruhumuzun göstergesidir. Paydaşlarımızın alınan kararlara ve yapılan etkinliklere katılımı ve bunların sonuçlarının paylaşımı yönetimde yayılmayı, verimde ve başarıda artışı getirmektedir.
4. YENİLİKÇİLİK: Öğrencilerimizi üreticiliğe ve yenilikçi olmaya özendirir ve teşvik ederiz. Okulumuzda yürütülen projeler, yapılan yarışmalar bu hedefimize ulaşmada başvurulan araçlardır.
5. BİLİMSELLİK: Kurumumuz için olmazsa olmaz olarak kabul edilen ana değerlerimizdendir. Ulu Önder Atatürk „ün “ Hayatta en hakiki mürşit ilimdir” sözünden hareketle bilimsel ve gerçekçi düşüncüyü tüm paydaşlarımıza özellikle, öğrencilerimize benimsetip, davranış haline getirterek, yine Ulu Önderimizin gösterdiği hedef olan ülkemizi çağdaş uygarlık seviyesinin üzerine çıkarma idealini gerçekleştirmek temel ülkümüzdür. Bunun için gerek ders, gerekse ders dışı etkinliklerde bilimsel verileri ve gerçekçi yaklaşımları öne çıkararak öğrencilerimizi bilimsel ve gerçekçi düşünceye alıştıırırız

3.4 Amaç, Hedef ve Performans Göstergesi ile Stratejiler

Tablo 27. Amaç, Hedef, Gösterge ve Stratejilere İlişkin Tablolar

TEMA	EĞİTİM-ÖĞRETİME ERİŞİM ve KATILIM								
Amaç1	Öğrencilerin eğitim öğretime etkin katılımlarıyla donanımlı olarak bir üst öğrenime geçişi sağlanacaktır.								
Hedef1.1	Öğrenme kayıpları önleyici çalışmalar yapılarak azaltılacaktır.								
Performans Göstergeleri	Hedefe Etkisi	Başlangıç Değeri (2023)	2024	2025	2026	2027	2028	İzleme Sıklığı	Rapor Sıklığı
PG 1.1.1. Bir eğitim ve öğretim yılında destekleme ve yetiştirme kurslarına kayıt yaptıran öğrenci oranı (%)	25	7	7	35	35	35	35	Yıllık	Yıllık
PG 1.1.2. Destekleme ve yetiştirme kurslarına devam eden öğrencilerin katılım sağladığı derslerin not ortalaması(%)	25	50	60	70	75	80	85	Yıllık	Yıllık
PG 1.1.3. 20 gün ve üzeri özürsüz devamsızlık yapan öğrenci oranı (%)	25	0	0	0	0	0	0	Yıllık	Yıllık
PG 1.1.4. 20 gün ve üzeri özürsüz devamsızlık yapan öğrenci oranı (%)	25	0	0	0	0	0	0	Yıllık	Yıllık
Koordinatör Birim	Okul Müdürü, Müdür Yardımcıları								
İşbirliği Yapılacak Birimler	Sınıf Öğretmeni, Veli								
Riskler	Öğrencilerin kursa devam etme konusunda devamsızlık yapmaları, Velilerin yeterli bilgi sahibi olmadıkları için bu tür kurslara karşı ön yargılı olmaları.								
Stratejiler	<ol style="list-style-type: none"> 1- S1. Öğrencilerin genel derslerdeki kazanım eksiklikleri tespit edilerek destekleme ve yetiştirme kurslarıyla akademik yeterliklerinin artırılması sağlanacaktır. 2- S2. Dijital platformlar aracılığıyla öğrencilerin tamamlayıcı ve destekleyici eğitim almaları sağlanacaktır. 3- S3. DYK'lara yönelik ders içeriklerine katkı sağlayacak etkinlik, okuma vb aktivitelerin zenginleştirilmesi sağlanacaktır. 4- S4. DYK içerikleri öğrencinin hazır bulunuşluk seviyesi dikkate alınarak hazırlanacaktır. 5- S5. Öğrencilerin devamsızlık nedenleri tespit edilerek devamsızlığa neden olan etmenler giderilecektir. 								
Maliyet Tahmini	121.000								
Tespitler	Taşınmalı eğitim yapılamaması								
İhtiyaçlar	Öğrencilerin kursa ulaşmalarının sağlanması								

TEMA	EĞİTİM-ÖĞRETİMDE KALİTE								
Amaç2	Öğrencilere medeniyetimizin ve insanlığın ortak değerleriyle çağın gereklerine uygun bilgi, beceri, tutum ve davranışlar kazandırılacaktır.								
Hedef2.1	Öğrencilerin bilimsel, kültürel, sanatsal, sportif ve toplum hizmeti alanlarında ders dışı etkinliklere katılım oranı artırılabacaktır.								
Performans Göstergeleri	Hedefe Etkisi	Başlangıç Değeri	2024	2025	2026	2027	2028	İzleme Sıklığı	Rapor Sıklığı
PG 2.2.1. Okulda bir eğitim ve öğretim döneminde bilimsel, kültürel, sanatsal ve sportif alanlarda en az bir faaliyete katılan öğrenci oranı (%)	30	30	35	40	45	45	45	Yıllık	Yıllık
PG 2.2.2. Bir eğitim ve öğretim yılında en az iki sosyal sorumluluk ve toplum hizmeti çalışmalarına katılan öğrenci oranı (%)	30	30	35	40	45	45	45	Yıllık	Yıllık
PG 2.2.3. Bir eğitim ve öğretim yılında yerel, ulusal ve uluslararası proje, yarışma vb. etkinliklere katılan öğrenci oranı (%)	20	15	20	25	30	35	40	Yıllık	Yıllık
PG 2.2.4. Okulda bir eğitim ve öğretim yılında geleneksel çocuk oyunları alt başlığında en az bir faaliyete katılan öğrenci oranı (%)	20	0	20	25	30	35	40	Yıllık	Yıllık
Koordinatör Birim	Okul Müdürü, Müdür Yardımcıları								
İşbirliği Yapılacak Birimler	Diğer Okul Müdürü, Müdür Yardımcıları								
Riskler	Velilerin yeterli bilgi sahibi olmadıkları için bu tür kurslara karşı ön yargılı olmaları.								
Stratejiler	<p>S1. Her bir öğrencinin bir kulüp faaliyetinde aktif olarak yer alması sağlanarak kulüp faaliyetlerinin etkinliği artırılabacaktır.</p> <p>S2. Öğrencilerin seviyelerine uygun olarak toplumsal sorunların çözümüne katkı sağlamak ve farkındalık oluşturmak amacıyla afet ve acil durum, çevre, eğitim, spor, kültür ve turizm, sağlık ve sosyal hizmetler alanlarında toplum hizmeti faaliyetlerine katılımları artırılabacaktır.</p> <p>S3. Okul bünyesinde yarışmalar düzenlenecektir.</p> <p>S4. Diğer kurum ve kuruluşlarla iş birliği içerisinde yürütülen bilimsel, sosyal, kültürel, sanatsal ve sportif alanlardaki faaliyetler artırılabacaktır.</p> <p>S5. Okul bahçeleri çocukların geleneksel oyunlarla vakit geçirmelerini sağlayacak ve gelişimlerini destekleyecek şekilde etkin olarak kullanılacaktır</p> <p>S6. Okul bünyesinde etkinlikler düzenlenecektir.</p> <p>S7. Öğrencilerin yerel, ulusal ve uluslararası proje ve yarışmalara katılımları teşvik edilecektir.</p> <p>S8. Okul bahçeleri geleneksel çocuk oyunlarına yönelik düzenlenecektir.</p>								
Maliyet Tahmini	145.000								

Tespitler	Okul bahçesinin düzenlenmesi.
İhtiyaçlar	Çeşitli materyaller, zemin boya ları

TEMA	EĞİTİM-ÖĞRETİMDE KALİTE								
Amaç 3	Ortaokul kademesinde öğrencilerin kaliteli eğitime erişimleri fırsat eşitliği temelinde artırılarak bilişsel, duyuşsal ve fiziksel olarak çok yönlü gelişimleri sağlanacak ve temel hayat becerilerini edinmiş öğrenciler yetiştirilecektir.								
Hedef 3.1	Öğrencilerin akademik başarılarıyla birlikte tasarım ve girişimcilik yönlerini artırmaya yönelik bütüncül çalışmalar yürütülecektir.								
Performans Göstergeleri	Hedefe Etkisi	Başlangıç Değeri	2024	2025	2026	2027	2028	İzleme Sıklığı	Rapor Sıklığı
PG 3.1.1 Matematik dersi yıl sonu puanı ortalaması	12	52	60	65	68	70	72	Yıllık	Yıllık
PG 3.1.2 Türkçe dersi yıl sonu puanı ortalaması	12	48	50	55	60	65	70	Yıllık	Yıllık
PG 3.1.3 Fen Bilimleri dersi yıl sonu puanı ortalaması	12	65	68	70	75	80	85	Yıllık	Yıllık
PG 3.1.4 Sosyal Bilimler dersi yıl sonu puanı ortalaması	12	68	70	75	80	85	87	Yıllık	Yıllık
PG 3.1.5 Yabancı dil dersi yıl sonu puanı ortalaması	12	56	60	65	70	75	80	Yıllık	Yıllık
PG 3.1.6 Öğrenci başına okunan kitap sayısı	20	8	10	15	20	25	30	Yıllık	Yıllık
PG 3.1.7 Okulun katılım sağladığı ulusal ve uluslararası proje sayısı	10	2	5	6	7	8	9	Yıllık	Yıllık
PG 3.1.8 Bir eğitim ve öğretim yılında yerel, ulusal ve uluslararası proje, yarışma vb. etkinliklere katılan öğrenci oranı (%)	10	10	15	20	25	30	35	Yıllık	Yıllık
Koordinatör Birim	Okul müdürü, Müdür yardımcıları, Sınıf Öğretmenleri								
İşbirliği Yapılacak Birimler	Gençlik ve Spor Bakanlığı, İlçe Millî Eğitim								
Riskler	-Okul dışı imkânların oluşturulmasında ilgili kurum ve kuruluşların yeterli desteği göstermemesi, - Yaz dönemlerinde bölgesel değişim programlarına yeterli talep olmaması, - Öğrencilerin sosyal girişimcilik konusundaki isteksizliği, - Okullara kaynak aktarılmasında kullanılacak kriterlerin belirsiz olması,								
Stratejiler	S1 Öğrencilerin kazanım eksiklikleri tespit edilerek destekleme ve yetiştirme kurslarıyla akademik yeterliklerinin artırılması sağlanacaktır. S2 Öğrencilerin kompozisyon, resim, şiir vb. yarışmalara katılımları teşvik edilecek, okul içerisinde yapıla								

	yarışmalarda öğrencilerin ödüllendirilmesi sağlanacaktır. S3 Okul kütüphanesi zenginleştirilecek, öğrencilerin kitap okumasını teşvik edecek etkinlikler düzenlenecektir. S4 Öğrencilerin yerel, ulusal ve uluslararası proje ve yarışmalara katılmaları teşvik edilecektir.
Maliyet Tahmini	150.000
Tespitler	- İlgili kurum ve kuruluşlarla iş birliği çalışmaları, - Okul bahçelerinin öğrencilerin çok yönlü gelişimini destekleyecek şekilde tasarlanması ve dersler ile ders dışı etkinliklerin kültürel kazanımlarla desteklenmesi, -Ulusal ve uluslararası yarışmaların takibi sağlanarak başvuruların yapılması finansman sağlanması, - Okullar arası farklılıkları tespit etmek ve kaynakları adaletli bir şekilde paylaşmak için sistem kurulması,
İhtiyaçlar	İlgili kurumlarla iş birliği çalışmalarının yapılması.

TEMA	KURUMSAL KAPASİTE								
Amaç	Eğitim ortamlarının fiziki imkânları geliştirilecektir.								
Hedef 4.1	Temel eğitimde okulların niteliğini arttıracak uygulamalara ve çalışmalara yer verilmesi sağlanacaktır.								
Performans Göstergeleri	Hedefe Etkisi	Başlangıç Değeri	2024	2025	2026	2027	2028	İzleme Sıklığı	Rapor Sıklığı
PG6.1.1 İyileştirilen fiziki mekân sayısı.	100	100	50	55	60	65	70	75	Yıllık
Koordinatör Birim	Okul Müdürü								
İşbirliği Yapılacak Birimler	Belediyeler, Kamu idareleri								
Riskler	Belirlenen eksiklikler için yeterli bütçenin olmaması Yapılacak fiziki mekanlar için okullarda yeterli alanın olmaması								
Stratejiler	S1 Fiziki mekânların (derslikler, spor salonu, kütüphaneler, atölyeler vb.) iyileştirilmesi için kamu idareleri, belediyeler ve işverenlerle iş birlikleri yapılacaktır.								
Maliyet Tahmini	490.000								
Tespitler	İş birliği yapılacak birimlerden olumlu geri dönüşlerin olmaması Maaliyet konusunda yeterli parasal kaynakların olmaması								
İhtiyaçlar	Fiziki mekan için yeterli alanların oluşturulması Oluşturulacak alanlar için malzeme desteği								

4.BÖLÜM

MALİYETLENDİRME

4. MALİYETLENDİRME

Kurumumuz 2024-2028 Stratejik Planı'nın maliyetlendirilmesi sürecindeki temel gaye, stratejik amaç, hedef ve eylemlerin gerektirdiği maliyetlerin ortaya konulması suretiyle politika tercihlerinin ve karar alma sürecinin rasyonelleştirilmesine katkıda bulunmaktır. Bu sayede, stratejik plan ile bütçe arasındaki bağlantı güçlendirilecek ve harcamaların önceliklendirilme süreci iyileştirilecektir.

Bu temel gayeden hareketle planın tahmini maliyetlendirilmesi şu şekilde yapılmıştır:

- ✓ Hedeflere ilişkin eylemler durum analizi çalışmaları sonuçlarından tespit edilmiştir,
- ✓ Eylemlere ilişkin tahmini maliyetler belirlenmiştir,
- ✓ Eylem maliyetlerinden hareketle hedef maliyetleri belirlenmiştir,
- ✓ Hedef maliyetlerinden yola çıkılarak amaç maliyetleri belirlenmiş ve amaç maliyetlerinden de stratejik plan maliyeti belirlenmiştir.

Genel bütçe, kaymakamlık, belediyeler ve okul aile birliklerinin yıllık bütçe artışları ve eğilimleri dikkate alındığında Kurumumuz 2024-2028 Stratejik Planı'nda yer alan stratejik amaçların gerçekleştirilebilmesi için tabloda da belirtildiği üzere beş yıllık süre için tahmini 816000TL'lik kaynağın elde edileceği düşünülmektedir.

Tablo 28. Tahmini Maliyet Tablosu

	2024	2025	2026	2027	2028	Toplam Maliyet
AMAÇ 1	15.000	16.000	20.000	25.000	45.000	121.000
Hedef 1.1	15.000	16.000	20.000	25.000	45.000	121.000
AMAÇ 2	20.000	25.000	25.000	35.000	40.000	145.000
Hedef 2.1	20.000	25.000	25.000	35.000	40.000	145.000
Amaç 3	20.000	25.000	30.000	35.000	40.000	150.000
Hedef 3.1	2.000	25.000	30.000	35.000	40.000	150.000
Amaç 4	50.000	80.000	100.000	110.000	150.000	490.000
Hedef 4.1	50.000	80.000	100.000	110.000	150.000	490.000
Genel Yönetim Giderleri	30.000	50.000	70.000	90.000	100.000	340.000
TOPLAM	178.000	299.200	378.000	439.000	550.000	2152000

5.BÖLÜM

İZLEME VE

DEĞERLENDİRME

5. İZLEME VE DEĞERLENDİRME

Stratejik planlarda yer alan amaç ve hedeflere ulaşma durumlarının tespiti ve bu yolla stratejik planlardaki amaç ve hedeflerin gerçekleştirilebilmesi için gerekli tedbirlerin alınması izleme ve değerlendirme ile mümkün olmaktadır. Stratejik Planda yer alan performans göstergelerinin gerçekleşme durumlarının tespiti yılda iki kez yapılacaktır. Her yılın ilk altı ayında ilgili hedefe ait performans göstergelerinin performans düzeyi dikkate alınarak yapılan izlemenin ardından, yılsonu itibarıyla hedeflenen değere ulaşıp ulaşılmadığının analizi yapılacaktır.

Tablo 29. Okul İzleme ve Değerlendirme Tablosu

İzleme Değerlendirme Dönemi	Gerçekleştirilme Zamanı	İzleme Değerlendirme Dönemi Süreç Açıklaması	Zaman Kapsamı
Birinci İzleme Değerlendirme Dönemi	Her Yılın Temmuz Ayı İçerisinde	-Performans göstergelerinin 6 aylık gerçekleşme durumlarına ilişkin verilerin toplanması ve konsolide edilmesi. -Göstergelerin gerçekleşme durumları hakkında hazırlanan raporun üst yöneticiye sunulması	Ocak Temmuz Dönemi
İkinci İzleme Değerlendirme Dönemi	İzleyen Yılın Şubat Ayı Sonuna Kadar	-Performans programlarında yer alan performans göstergelerinin yıllık gerçekleşme durumlarına ilişkin verilerin toplanması ve konsolide edilmesi. -Yılsonu gerçekleştirmelerinin, gösterge hedeflerinden sapmaların ve sapma nedenlerin değerlendirilerek gerekli tedbirlerin alınması	Tüm Yıl

EK-3 Örnek İzleme ve Değerlendirme Şablonu

2024-2025 Eğitim Öğretim Yılı Stratejik Plan İzleme ve Değerlendirme Tablosu					
A1					
H1.1					
Hedef 1.1 Performansı					
Sorumlu Birim					
Performans Göstergesi	Hedefe Etkisi (%)	Plan Dönemi Başlangıç Değeri *(A)	İzleme Dönemindeki Yıl Sonu Hedeflenen Değer (B)	İzleme Dönemindeki Gerçekleşme Değeri (C)	Performans (%) (C-A)/(B-A)
PG 1.1.1 Her dönem sınıf velilerine yönelik düzenlenen etkinlik sayısı	60	0	1	1	100
PG 1.1.2 En az bir aile eğitimi alan veli oranı (%)	40	25	75	60	70
Hedefe İlişkin Değerlendirmeler					
<p>2024-2025 eğitim öğretim yılında PG 1.1.1 için performansın %100 oranında gerçekleştiği görülmektedir. 2024-2025 eğitim öğretim yılında PG 1.1.2 için performansı %70 oranında gerçekleştiği göz önünde bulundurularak ailelerin eğitim faaliyetlerine katılımının artırılması için sınıf rehber öğretmenleri aracılığıyla telefon görüşmeleri yapılması planlanmıştır.</p>					

* 2024-2028 dönemini kapsayan stratejik plan için 2023 yılsonu değeridir.

**Her yılın ilk altı ayında, ilgili hedefe ait performans göstergelerinin performans düzeyi dikkate alınarak izlemenin yapıldığı yılın sonu itibarıyla hedeflenen değere ulaşıp ulaşılamayacağını analizi yapılır. Hedeflene değere ulaşılmasını engelleyecek hususlar ve riskler varsa değerlendirilir. Hedeflenen değere ulaşılmasını sağlayacak temel tedbirler kısaca yer verilir.

*PG 1.1.1'in performansının hedefe etkisinin çarpımı ile PG 1.1.2'nin performansının hedefe etkisinin çarpımları sonucunun toplanmasıyla elde edilir. $(\%100 \times \%60) + (\%70 \times \%40) = \%60 + \%28 = \%88$